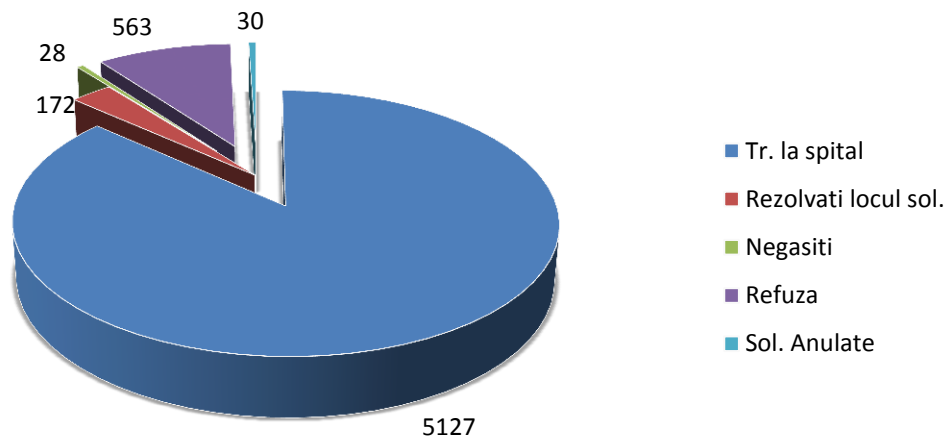




## BILANȚUL ACTIVITĂȚII TRIMESTRUL IV. 2013

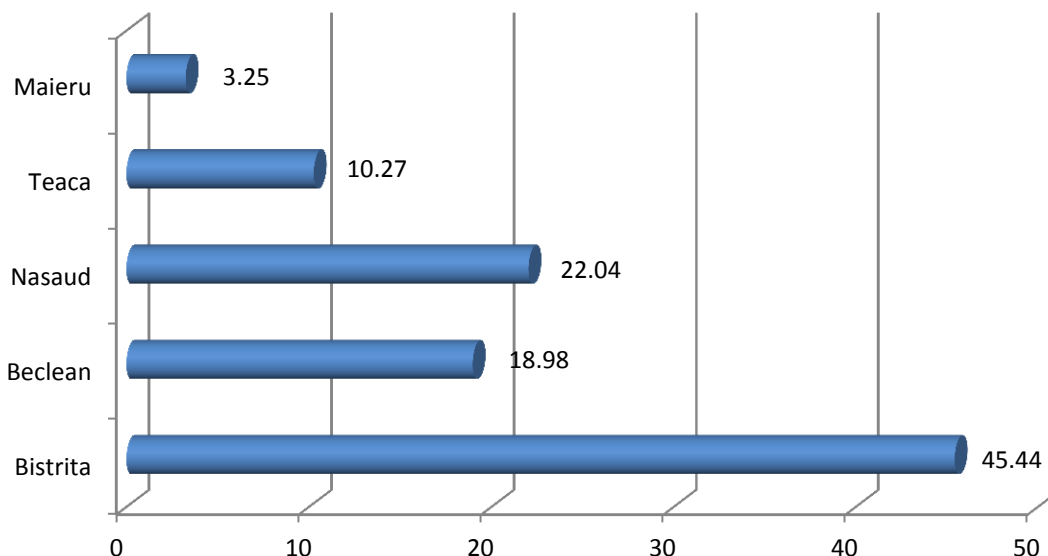
- (1) În trimestrul I al anului 2013 în Dispeceratul Medical de Urgență al SAJ-BN au fost recepționate un număr de 11769 apeluri (4000-octombrie, 3825-noiembrie, 3944 - decembrie), conform datelor furnizate de Sistemul Național Unic pentru Apeluri de Urgență. Față de trimestrul IV - 2012, s-a înregistrat o creștere de 3,24% iar față de trimestrul III - 2013 s-a înregistrat o descreștere cu -3,67%.
- (2) Compartimentul de Urgență și Transport Medical asistat a deservit în perioada evaluată un număr total de 5647 solicitări de urgență medico-chirurgicale, adică o medie de 61,38 urgențe/ 24 ore. Față de trimestrul III-2013, numărul total al solicitărilor a scăzut cu 8,66 % iar față de trim IV-2012 a crescut cu 3,92%.
- (3) Din totalul numărului de urgențe și consultații la domiciliu, 5127 persoane au avut nevoie de transport la o unitate spitalicească, 172 au fost rezolvați la locul solicitării și nu a mai fost nevoie a fi transportați, 563 au refuzat transportul/medicația/ îngrijirile echipajelor, 28 n-au fost găsiți la locul solicitării, iar 30 solicitări au fost anulate.



- (4) Compartimentul Consultații Medicale de Urgență la Domiciliu și Transport Sanitar a deservit un număr de 273 solicitări de consultații la domiciliu și 2004 cazuri de transport sanitar neasistat (din care 1636 o reprezintă solicitările pentru transportul pacienților dializați).
- (5) Distribuția solicitărilor de urgență pe locații de activitate este următoarea: Stația Centrală Bistrița a deservit 45,44%, Substația Beclean 18,98%, Substația Năsăud 22,04%, Punctul de Lucru Teaca 10,27%, iar Punctul de Lucru Maieru 3,25%.



### Distributia activitatii de urgenta



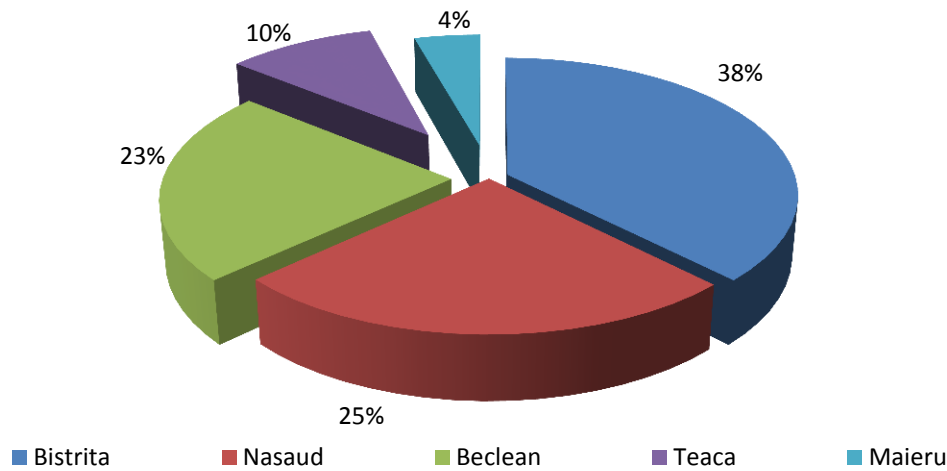
- (6) Distribuția solicitărilor de transport neasistat pe locații de activitate este următoarea: Stația Centrală Bistrița a deservit 31,73%, Substația Beclean 24,90%, Substația Năsăud 43,36 %.
- (7) Numărul cazurilor asistate de medic (urgente și consultații la domiciliu) a fost de 922 (+21,04% față de trimestrul IV 2012 și + 28,63% față de trim III 2013), reprezentând 16,32% din totalul solicitărilor (urgente și consultații la domiciliu), rezultând o medie de 10,02 cazuri/24h.
- (8) Numărul cazurilor asistate de asistenți medicali este de 4725, reprezentând 83,68% din totalul solicitărilor de urgență, rezultând o medie de 29,16 pacienți/asist/lună.
- (9) Complexitatea cazurilor a fost următoarea:

Statia	Cod rosu	Cod galben	Cod verde
Bistrița	433	1577	267
Beclean	163	784	0
Năsăud	176	917	0
Teaca	50	446	0
Maieru	34	129	0

- (10) Numărul total de kilometri parcurși de ambulanțele SAJ BN a fost de 375.517 km (+8,55% față de trimestrul IV/2012 și -1,32% față de trim III/2013).
- (11) Ambulanțele de urgență au parcurs 68,21% din totalul de km parcurși, înregistrând o medie de 17.077 km/ambulanță/trimestru. (+9,83% față de trimestrul IV/2012. și +3,37% față de trim III/2013).



(12) Repartiția km înregistrați este următoarea: St.Centrală Bistrița – 96.351 km, Subst. Beclean – 58.502 km, Subst. Năsăud – 65.218 km, PL Teaca – 25.038 km, PL Maieru 11.051 km.



(13) Ambulanțele de transport au parcurs un nr. de 113.044 km (+3,40% față de trimestrul III/2013 și +6,27% față de trim IV/2012), iar cele de consultații la domiciliu 6.313 km.

(14) Timpul mediu de ajungere la solicitare pentru ambulanțele de urgență a fost: în mediul rural 19 min 40 sec, iar în mediul urban 5 min 02 sec.

(15) Analizând categoriile de afecțiuni la care s-a intervenit situația se prezintă astfel:

Afecțiuni cardiace ( <i>sincope, dureri toracice, dispnee, hipertensiune arterială</i> )	18,53%
Copii cu diverse afecțiuni	13,30%
Dureri abdominale ( <i>colică de diverse etiologii, abdomen acut etc.</i> )	16,52%
Afecțiuni neurologice ( <i>accidente vasculare cerebrale, convulsii</i> )	14,55%
Traumatisme diverse (fără accidente rutiere)	10,59%
Afecțiuni obstetrico-ginecologice (gravide, nașteri la domiciliu etc.)	5,22%
Afecțiuni psihiatrice	3,19%
Diabet zaharat	1,28%
Agresioni	1,65%
Accidente rutiere (63 evenimente)	1,26 %
Intoxicații diverse (88% cu alcool)	2,01%
Alergii	0,30%
Hipo- și hipertermii	0,04%
Alte afecțiuni medicale	11,40%
Asistență medicală pentru naștere la domiciliu sau în ambulanțele unității noastre (8 gravide)	0,16%

Manager General  
Dr. Annabella Muzsi