



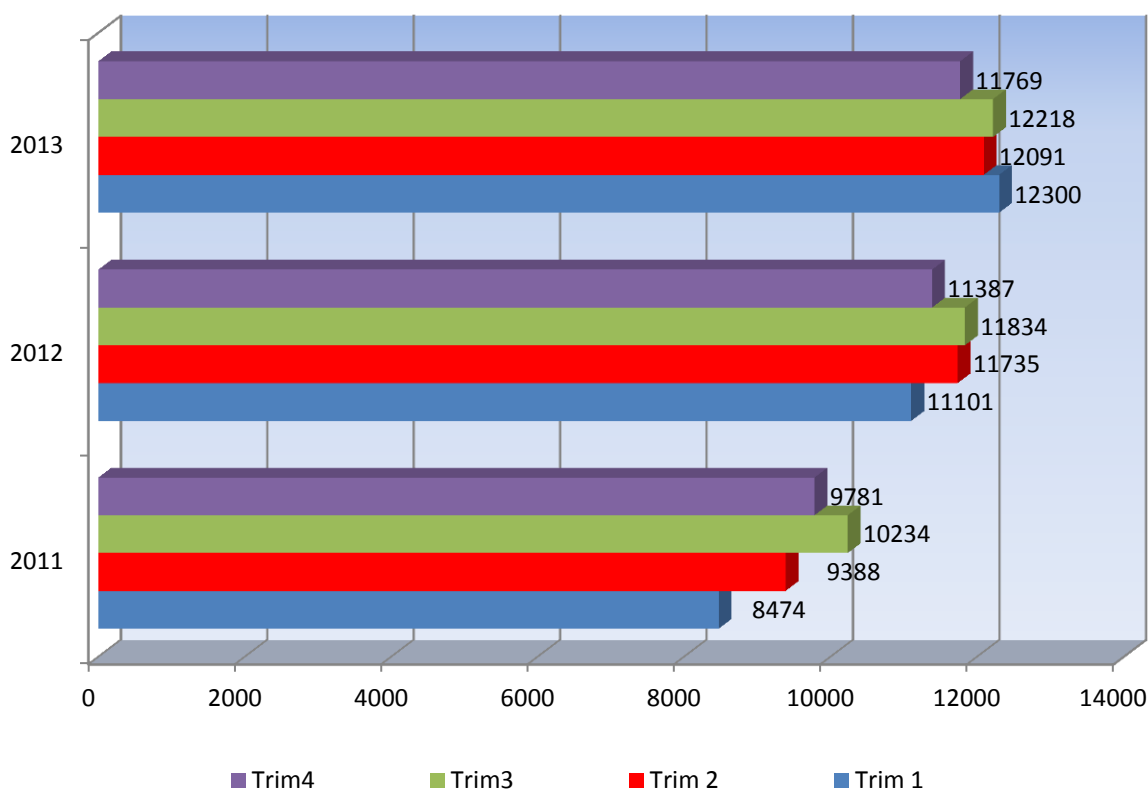
Nr. 174 din 16.01.2014

BILANȚ PRIVIND ACTIVITATEA SERVICIULUI DE AMBULANȚĂ JUDEȚEAN BISTRIȚA-NĂSĂUD PE ANUL 2013

Anul 2013 a fost anul povocărilor pentru SAJ BN, unitatea confruntându-se cu multiple dificultăți în asigurarea resurselor optime în vederea desfășurării fără perturbări a activității operative.

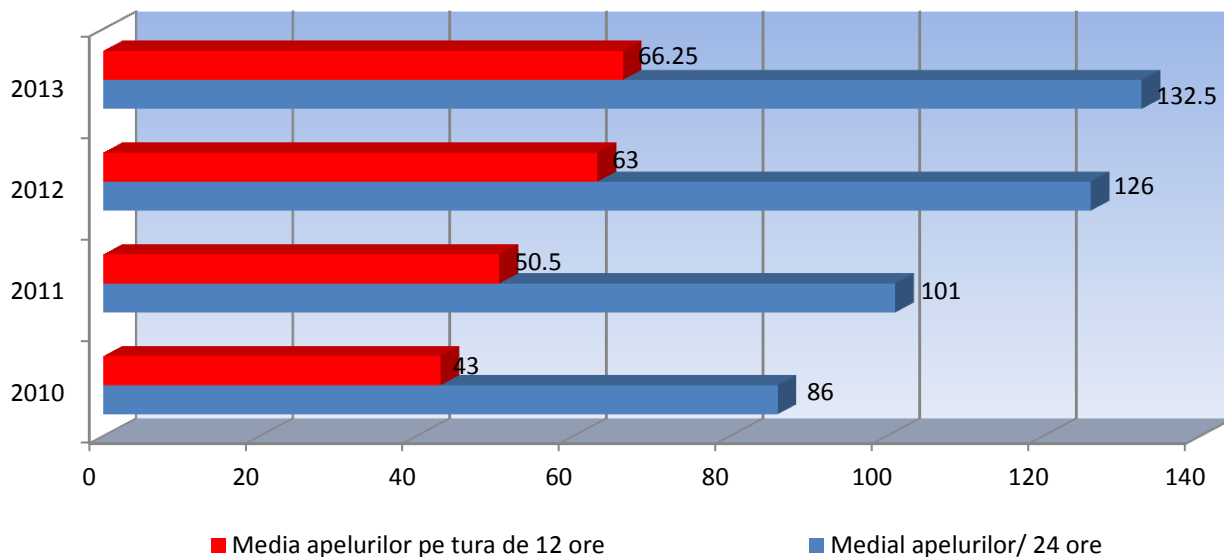
Ca și volum total de apeluri intrate în Dispeceratul Medical în 2013, acesta s-a cifrat la **48.378** apeluri cu caracter medical, intrate prin Sistemul Național Unic pentru Apeluri de Urgență -112.

ANALIZA EVOLUȚIEI NR.DE APELURI PE TRIMESTRE

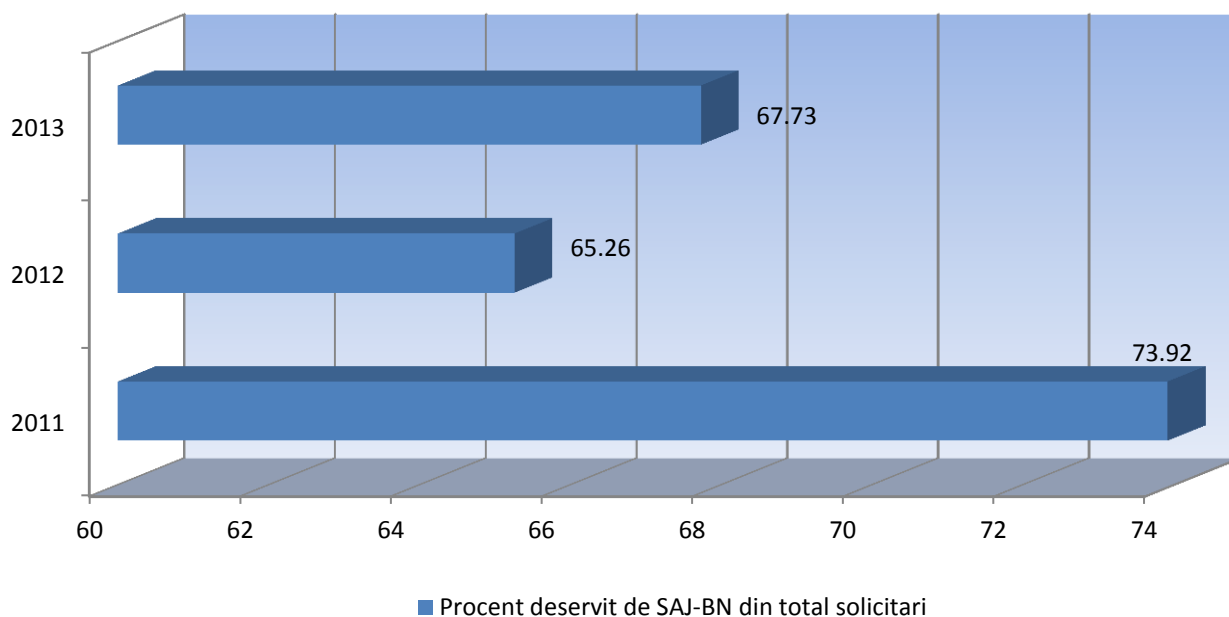


Comparativ cu anii 2010, 2011 și 2012, diferențele sunt semnificative, volumul apelurilor fiind în continuă creștere.

Media apelurilor/24 ore în 2013 a fost de **132,54 apeluri/24 ore**, respectiv **66,27 apeluri/tură de 12 ore**.

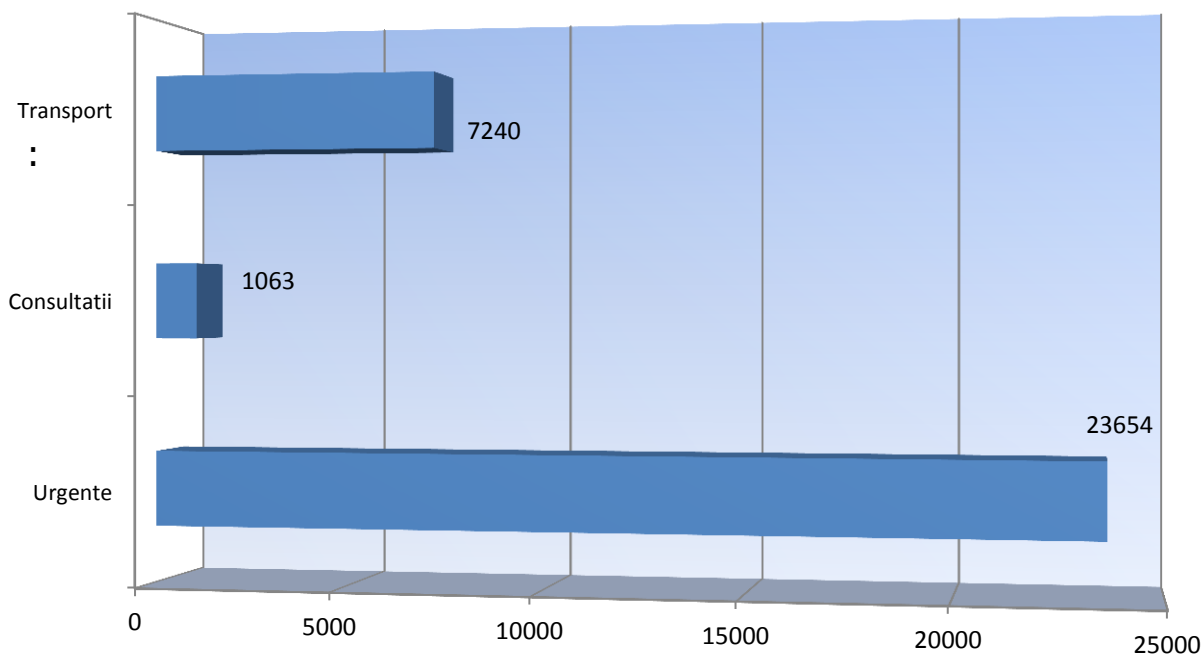


Față de anul 2012 (când SAJ-BN a deservit 65,26% din solicitări), s-a înregistrat o creștere, procentul deservit de echipele SAJ-BN din total solicitări fiind de 67,73%.

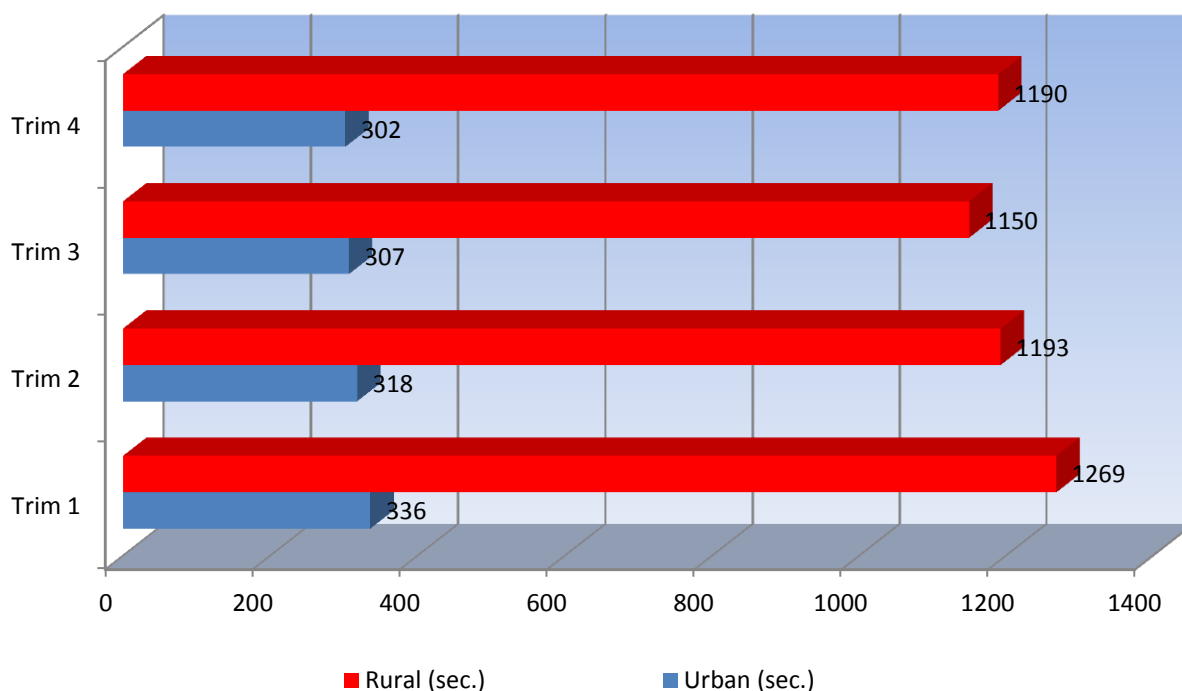


Analizând cazuistica pe grupe de intervenții, se poate observa că principala activitate a echipajelor din cadrul SAJ-BN o reprezintă asistența medicală de urgență. Din totalul de **32.767** cazuri deservite în 2013 de SAJ BN:

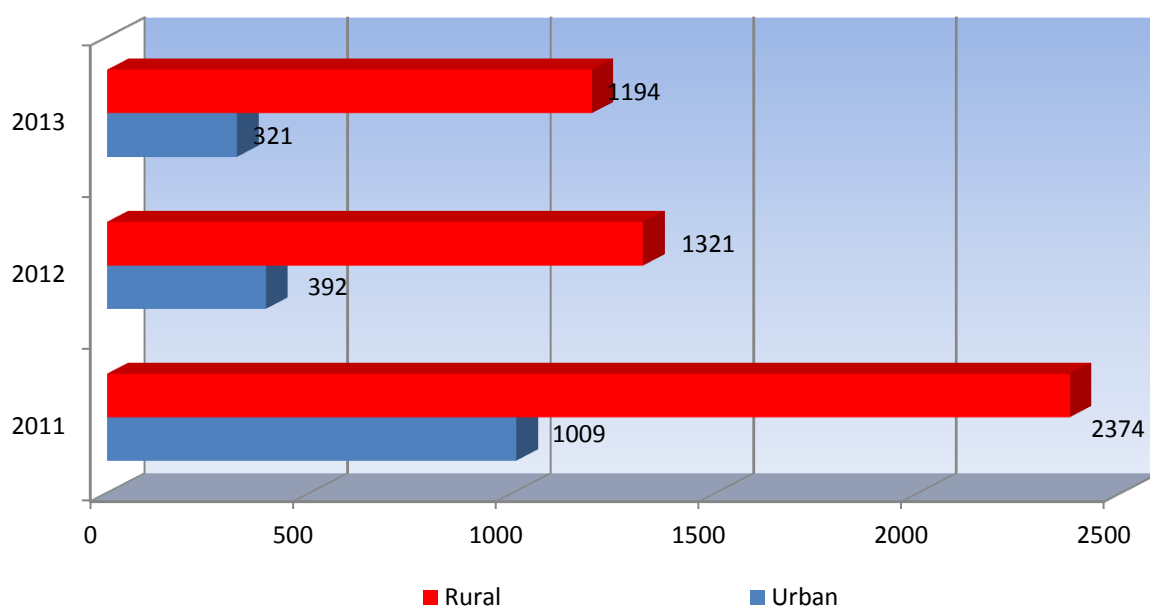
- **24464 (74,66%)** au fost solicitări de urgență și transport medical asistat, din care 810 (3,42%) au fost transporturi medicale asistate, de la camerele de primiri urgențe ale spitalelor orășenești la Spitalul Județean de Urgență Bistrița
- **1063 (3,44%)** au fost consultații la domiciliu
- **7240 (22,09%)** au fost cazuri de transport sanitar neasistat, dializă și transport produse biologice



Unul din cei mai importanți indicatori de calitate ai activității operative este timpul mediu de ajungere la caz (promptitudinea). În anul 2013 evoluția pe trimestre a acestui indicator a fost aproximativ constantă, fără a se înregistra diferențe semnificative.

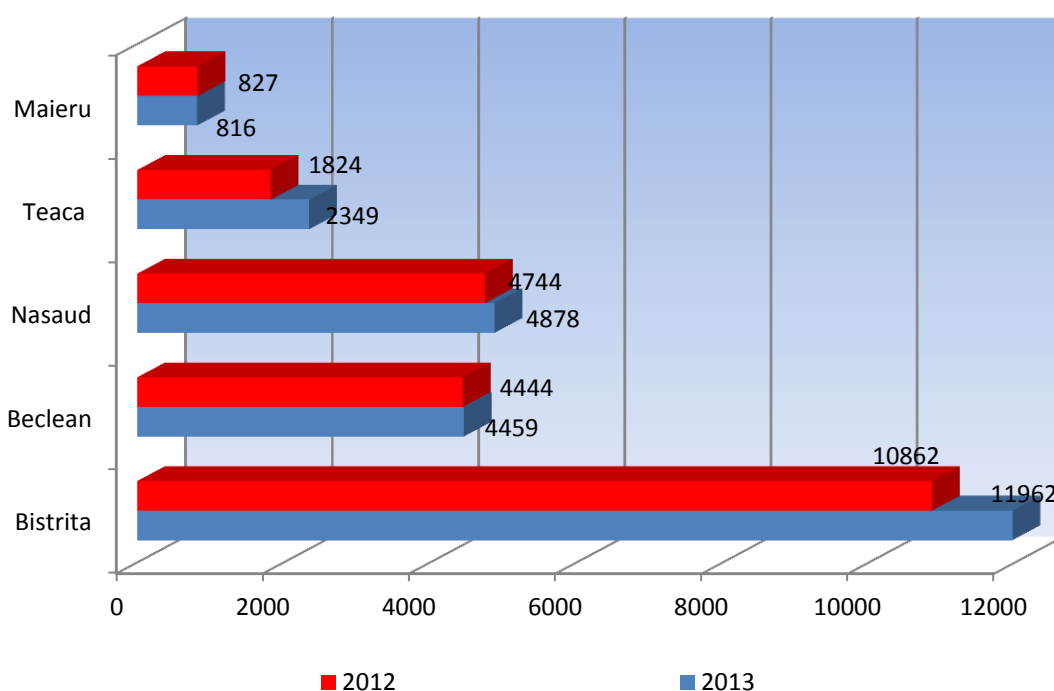


Calculând timpul mediu de ajungere la caz anual, se obține un timp mediu de **321 sec.** (5 min 21 sec.) pentru urban și **1194 sec.** (19 min 54 sec) pentru rural.



Această îmbunătățire este datorată atât dispecerizării mai eficiente prin Dispeceratul Medical Județean Integrat ISU-SAJ (funcțional din sem II al anului 2012) cât și prin operaționalizarea Punctelor de Lucru Teaca și Maieru.

Distribuția activității de urgență pe diversele locații de activitate a SAJ-BN este următoarea:

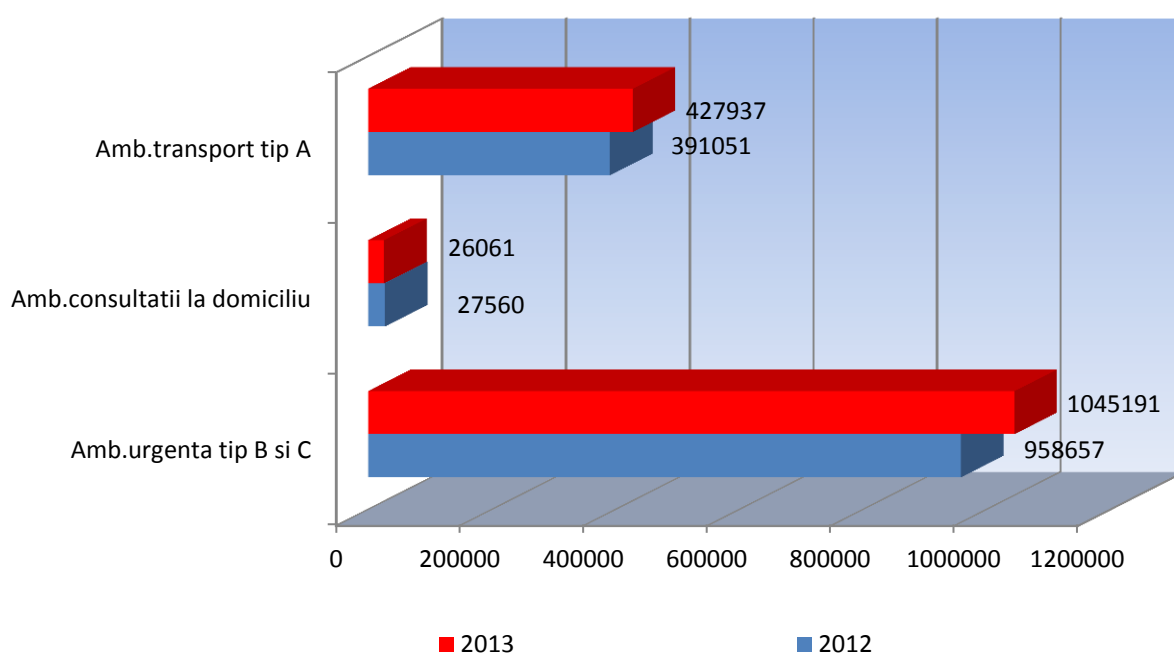


Parcul de ambulanțe al SAJ-BN a fost îmbunătățit în anul 2013 cu patru autosanitare noi (3 tip B2 și 1 tip C2), la finele anului existând în parc 33 autosanitare. (19 autosanitare de urgență și 14 autosanitare de transport).

Reîmprospătarea parcului auto este binevenită, având în vedere că ambulanțele prezintă un grad variat de uzură fizică și morală: majoritatea autosanitărelor sunt în funcțiune din anii 2007 și 2008, având peste 450.000 km rulați, exceptând cele două B₂ primite la finele anului 2011. Există 2 autosanitare care au peste 550.000 km rulați, fiind în utilizare din anul 2002 respectiv 2003.

Numărul total de kilometri parcurși de autospeciialele SAJ-BN în 2013 au fost de 1.499.189. (+ 7,68% față de 2012). Nu trebuie omis din vedere faptul că acest volum de km parcurși au fost înregistrați majoritar în mediul rural, ceea ce duce la o uzură fizică și morală mai rapidă a întregii dotări de pe ambulanță, din cauza trepidațiilor date de infrastructura de categorie joasă.

Din aceste distanțe parcurse, **1045191 km** (69,71%) au fost realizați de ambulanțele de urgență tip B și C, **427937** (1,73%) de ambulanțele de consultații la domiciliu și **26061 km** (28,54%) de ambulanțele de transport sanitar.



Astfel, ambulanțele B și C au parcurs în medie 5806 km/ambulanță/lună, ambulanțele de consultații au parcurs 723,9 km/ambulanță/lună iar ambulanțele de transport sanitar, tip A, au parcurs 2.547 km/ambulanță/lună.

Ca și în anul precedent, la toate tipurile de servicii procentul mai mare de solicitări provine din mediul rural.

Resursele de personal au rămas marea problemă a unității și în anul 2013, activitate medicală de urgență și transport sanitar desfășurându-se cu un efectiv de personal la „cote de avarie”. Principala problemă a fost limitarea numărului de personal din unitate, fiind aprobate de către Ministerul Sănătății un număr de 149,5 posturi.

Numărul de echipaje operative pe tură au fost asigurate prin prestarea ore suplimentare de către personalul operativ, atât în rândul personalului medical cât și cel auxiliar medical.

Față de normativele minime de personal, calculate conform legii, SAJ BN funcționează cu o acoperire de aproximativ **40%**.

În unitate media de vârstă a personalului operativ (medical și auxiliar medical) a crescut în 2013 la 46, 79 ani (de la 44 ani în 2012), media de vârstă la personalul medical fiind de 44,75 ani. La personalul auxiliar sanitar (conducători auto) media de vârstă este de 48,84 ani. Aceste rezultate subliniază încă odată faptul că pe termen lung asigurarea necesarului de resurse umane prin muncă suplimentară să nu reprezinte metoda optimă deoarece riscul apariției îmbolnăvirilor datorită suprasolicitării este și rămâne foarte mare.

În ceea ce privește disciplina muncii, întregul personal și-a însușit și se conformează cerințelor impuse de actele normative în vigoare și regulamentele interne ale unității, astfel în cât în anul 2012 au fost atribuite doar un număr de 5 sancțiuni disciplinare, și acestea pentru abateri minore.

Numărul reclamațiilor/petițiilor în cursul anului 2013 s-a redus comparativ cu 2012, menținându-se la un nivel redus.

Analizând distribuția activității pe categorii de personal, observăm că lipsa personalului medical superior suficient face ca activitatea se SAJ BN să se bazeze majoritar pe activitatea asistenților medicali:

- medicii din compartimentul de urgență au asistat un total de **1751 cazuri**, adică **4,79 cazuri/24 h.** (-22,95% față de 2012)
- medicii din linia de gardă aferentă Consultațiilor de Urgență la Domiciliu au asistat un total de **1063 cazuri** adică **2,91 cazuri/24h.** (-15,71% față de 2012).
- asistenții medicali au asistat un nr. de **22.724 cazuri**, adică **62,25 cazuri/24h.**

Pe lângă activitatea operativă, unitatea a mai desfășurat o serie de activități cu caracter educativ atât pentru personalul propriu cât și pentru populație.

S-a investit semnificativ în formarea profesională a personalului operativ și participarea la competiții naționale profesionale:

- un număr de 27 angajați (medici, asistenți medicali și ambulanțieri) au participat la diverse cursuri de perfecționare la Centrul de Formare al SAJ-Constanța,
- un număr de 7 angajați au participat la A XIV-a Conferință Națională de Medicină de Urgență, desfășurată la Poiana Brașov
- și în acest an unitatea a fost reprezentată la *Competiția Națională de Ambulanțe*, ce a avut loc între 12-13 septembrie 2013 la Poiana Brașov, unde echipajul tip B₂ care a reprezentat județul a ocupat un binemeritat loc 7.

În cadrul săptămânii „Școala Altfel”, angajații SAJ-BN au desfășurat o serie de acțiuni educative cu elevii Școlii Gimnaziale nr. 4 Bistrița, Școlii Gimnaziale „Ștefan cel Mare” și Colegiului Tehnic „Infoel” Bistrița. Acțiunile au avut un impact deosebit asupra

participanților, materialele teoretice fiind completate de prezentarea echipamentelor specifice din dotarea unei ambulanțe de urgență.

Din punct de vedere financiar, anul 2013 a fost anul modificării surselor de finanțare: de la 01.martie.2013 serviciile de ambulanță județene fiind finanțate integral de la bugetul de stat, prin intermediul bugetului Ministerului Sănătății.

VENITURI	CHELTUIELI
<ul style="list-style-type: none">- 10,61 % contract cu C.A.S. BN- 0,01 % venituri proprii- 0 % buget local- 89,30 % Buget de stat- 0,08% Donații	<ul style="list-style-type: none">- Cheltuieli totale (plata) 100 % (din care: 1,51% medicamente si materiale sanitare)- Cheltuieli personal (plata) 66,89 %- Cheltuieli materiale si servicii 33,11 % (din care: 4,55 % medicamente si materiale sanitare)- Cheltuieli de capital 0 %

Dacă până în anul 2010 SAJ-BN a avut o finanțare în jur de 17,75 Ron pe cap de locuitor, fiind printre județele cele mai slab finanțate din țară, în anul 2012 a beneficiat de o capitație de aprox. 23,5 Ron pe cap de locuitor, în anul 2013 s-a atins valoarea de 27,83 Ron/ cap de locuitor.

Deși investițiile s-au situat la cote minime în anul 2013, desfășurarea activității fără turbulențe și calitatea serviciilor medicale prestate s-au menținut constante, unitatea fiind evaluată pozitiv de către echipa de auditori care au derulat în toamna anului 2013 auditul de supraveghere privind Sistemul de Management Certificat al Calității SR EN ISO 9001:2008, unitatea menținându-și certificatul de acreditare ISO și pe anul 2013. Deasemenea, în urma prezenței în județ și a evaluării derulate în toate stațiile, substațiile și punctele de lucru, comisia de acreditare desemnată de către Ministerul Sănătății a reînnoit acreditarea SAJ-BN pentru toate tipurile de activități.

În anul 2014 principalul proiect pe care unitate dorește să îl deruleze este reabilitarea Stației Centrale Bistrița, proiect înpotmolit în anul 2012 datorită unor probleme cadastrale. De asemenea va continua să se acorde o atenție deosebită proceselor de reînnoire parcului de ambulanțe și nu în ultimul rând va continua demersurile începute pentru îmbunătățirea resurselor umane. Se va avea în vedere continuarea formării profesionale a personalului, extinderea și diversificarea activităților de prevenire, având în vedere impactul deosebit pe care îl au diversele incidente și accidente în rândul tinerilor atât asupra colectivului din care fac parte cât și asupra opiniei publice.

Doar în acest fel se va putea asigura activitate promptă și de calitate corelate cu necesitățile populației.

Responsabil Informații Publice
Manager General
dr. Muzsi Annabella